



HAUKILUOMAN ASEMAKAAVA NRO 8812

Kasvillisuus- ja luontotyyppiselvitys
DonnaID 5 229 759

Päiväys	5.10.2020
Tekijä	Lauri Erävuori
Projektinumero	YKK 65610

Sisällys

1	Johdanto	2
2	Selvitysalue	2
3	Menetelmät	2
4	Kasvillisuus ja luontotyytit	4
4.1	Kasvillisuuskuviot	5
4.2	Luontotyytit ja huomionarvoiset lajit.....	13
4.3	Arvokkaat kohteet.....	14
4.4	Vieraslajit	14
4.5	Kytkeytyminen viherverkoston.....	14
5	Johtopäätökset	15
6	Lähteet.....	15

1 Johdanto

Tämä selvitys on tehty Tampereen kaupungin toimeksiannosta liittyen Haukiluoman asemakaavaan 8812. Työn tarkoitus oli selvittää asemakaava-alueen kasvillisuus ja luontotyytit asemakaavoituksen edellyttämällä tarkkuudella. Työn yhteydessä selvitettiin myös vieraslajien esiintyminen sekä lahokaviosammalen esiintyminen kaava-alueella.

2 Selvitysalue

Suunnittelualue sijaitsee Haukiluoman kaupunginosassa noin 8,5 kilometriä Tampereen keskustasta luoteeseen. Suunnittelualueetta ympäröivät Haukiluoman aluepuisto sekä pientalo-, rivitalo- ja kerrostalokorttelit. Suunnittelualueella sijaitsee Haukiluoman alkuperäinen palvelukeskus, jonka vieressä on linja-autojen kääntöpaikka. Tonteilla sijaitsevat päivittäistavarakauppa, käytöstä poistunut päiväkotikoti, pub sekä muuta liiketilaa ja niihin liittyviä piha- ja pysäköintialueita. Tyvikadun itäpuoleinen alue on irtolohkareista metsää, joka viettää länteen päin.



Kuva 1. Asemakaava-alueen sijainti kartalla ja ilmakuvalla.

3 Menetelmät

Lähtöaineistona on käytetty Haukiluoman yleissuunnitelman maisema- ja luontoselvitystä vuodelta 2010 sekä Tampereen kartta-aineistoja.

Haukiluoman yleissuunnitelman maisema- ja luontoselvityksen inventoinneissa vuonna 2010 asemakaava-alueelta ei havaittu huomionarvoisia kasvillisuus- tai luontotyyppikohteita. Asemakaava-alueen itäreunasta maininnan arvoisena lajina on mainittu humala (*Humulus lupulus*). Esiintymän sijainti viittaa puutarhakarkulaiseen, ei alkuperäisesiintymään.

Kasvillisuus ja luontotyypit inventoitiin yhden maastotyöpäivän aikana 27.8.2020. Inventoinnin toteutti FM biologi Lauri Erävuori Sitowise Oy:stä. Inventoinnissa koko selvitysalue kuljettiin kattavasti läpi luonnontilaisen kaltaisten ympäristöjen osalta siten, että inventointi käsitti osittain myös kaava-alueen ulkopuolisia osia. Rakennettuja pihvoja, pihojen joutomaalaikkuja tai nurmialueita ei inventoitu. Maastossa kirjattiin havaitut kasvilajit kuviokohtaisesti. Lajilista ei ole kattava, vaan maastossa kirjattiin lajit, jotka havaittiin työn yhteydessä. Inventointien yhteydessä tutkittiin lahokaviosammalen esiintymistä kaava-alueella. Havaitut lahopuut ja kannot tutkittiin huomioiden myös ns. itujuväsryhmät. Lahopuista ei tutkittu tuohipintaisia koivuja.

Maastossa rajattavina arvokkaina kohteina huomioitiin:

- Luonnonsuojelulain 29 § mukaiset suojeltavat luontotyypit
- Vesilain 2 luvun 11 § mukaiset suojeltavat vesiluontotyypit
- Metsälain 10 § mukaiset metsäluonnon erityisen tärkeät elinympäristöt
- Luontotyyppien uhanalaisuusluokituksen mukaiset uhanalaiset ja silmälläpidettävät luontotyypit
- Alueellisesti ja paikallisesti edustavat luontokohteet (mm. perinneympäristöjen luontotyypit, iäkästä puustoa sisältävät kohteet, geologisesti arvokkaat muodostumat)

Tunnetut ja maastotyössä löydetyt arvokkaat kohteet arvoettiin luontoarvojen perusteella. Kohteiden arvotuskriteereinä käytettiin kohteen edustavuutta, luonnontilaisuutta, harvinaisuutta ja uhanalaisuutta. Kangasmetsien luontotyyppien edustavuuden määrittelyssä huomioitiin metsän metsänhoidollinen tila, lahopuujatkumo, lahopuun määrä sekä elävän puuston rakenne ja puulajisuhteet. Kuvio on osoitettu kangasmetsien uhanalaiseksi luontotyyppiksi vain, jos kohteella esiintyi lahopuu(jatkumo) sekä puusto oli eri-ikäistä ja erirakenteista.

Arvoluokitus pohjautuu seuraavaan jaotukseen:

a) kansainvälisesti arvokkaat kohteet, b) kansallisesti arvokkaat kohteet, c) maakunnallisesti ja seudullisesti arvokkaat kohteet, d) paikallisesti arvokkaat kohteet sekä e) muut huomionarvoiset arvokkaat kohteet.

Kansainvälisesti arvokkaat kohteet. Tähän ryhmään kuuluvat Natura 2000 –verkoston alueet, Ramsar -alueet ja kansainvälisesti merkittävät kosteikot ja lintualueet (IBA –alueet).

Kansallisesti arvokkaat kohteet. Kansallisesti arvokkaksiin kohteisiin kuuluvat kansallispuistot, luonnonpuistot, suojeluohjelmien kohteet, erämaa-alueet, koskiensuojelulain mukaiset vesistöt, valtakunnallisten suojeluohjelmien kriteerit täyttävät kohteet, kansallisesti tärkeät lintuvesialueet (FINIBA -alueet), kohteet, joilla on luonnonsuojelulain luontotyyppinä (LsL 29§), äärimmäisen ja erittäin uhanalaisten sekä vaarantuneiden lajien esiintymispaikat, erityisesti suojeltavien lajien esiintymispaikat ja muut arvokkaat luonnonsuojelualueet. Lisäksi kansallisesti arvokkaksiin kohteisiin kuuluvat valtakunnallisesti arvokkaat perinnemaisemat.

Maakunnallisesti ja seudullisesti arvokkaat kohteet. Tähän ryhmään kuuluvat valtakunnallisissa suojeluohjelmissa maakunnallisesti arvokkaiksi luokitellut kohteet, seutu- ja maakuntakaavan suojelualuevaraukset, silmälläpidettävien lajien esiintymät, alueellisesti uhanalaisten lajien esiintymispaikat ja maakunnallisesti/seudullisesti merkittävät muut luontokohteet. Lisäksi luokkaan sisältyvät alueet, joilla esiintyy useita edustavuudeltaan hyviä uhanalaisia luontotyyppinä.

Paikallisesti arvokkaat kohteet. Paikallisesti arvokkaksiin kohteisiin kuuluvat kohteet, joilla on metsälain erityisen tärkeitä elinympäristöjä (MeL 10§), yleis- ja asemakaavojen suojeluvaraukset, paikallisesti uhanalaisten ja harvinaisten lajien esiintymispaikat sekä muut paikallisesti harvinaiset ja edustavat luontokohteet. Lisäksi luokkaan sisältyvät alueet, joilla esiintyy uhanalaista luontotyyppiä.

Muut huomionarvoiset arvokkaat kohteet. Kohteet, jotka eivät ole edellä mainituissa luokissa, mutta ovat luonnon monimuotoisuuden säilymisen kannalta tärkeitä. Esimerkiksi tällaisia ovat suuret yhtenäiset tavanomaisen luonnon alueet, silmälläpidettävät luontotyyppit ja ekologiset käytävät.

Selvitystyön epävarmuustekijät liittyvät luonnon vuotuiseseen vaihteluun. Inventointitulokset ilmentävät aina hetkellistä luonnon tilaa, joka voi jossain määrin vaihdella vuosittain. Arvolajiston esiintymisen vaihtelee sekä vuodenajan että vuosien välillä, lajille sopivan elinympäristön asettamisrajoissa. Selvityksen tuloksiin ei arvioida liittyviä merkittäviä epävarmuuksia. Alueelta selvitettiin tärkeimmät, olennaiset tekijät eli kasvilajisto ja arvokkaat luontotyyppit kattavasti eikä näiden esiintymisessä ole olennaista vuosittaista vaihtelua.

4 Kasvillisuus ja luontotyyppit

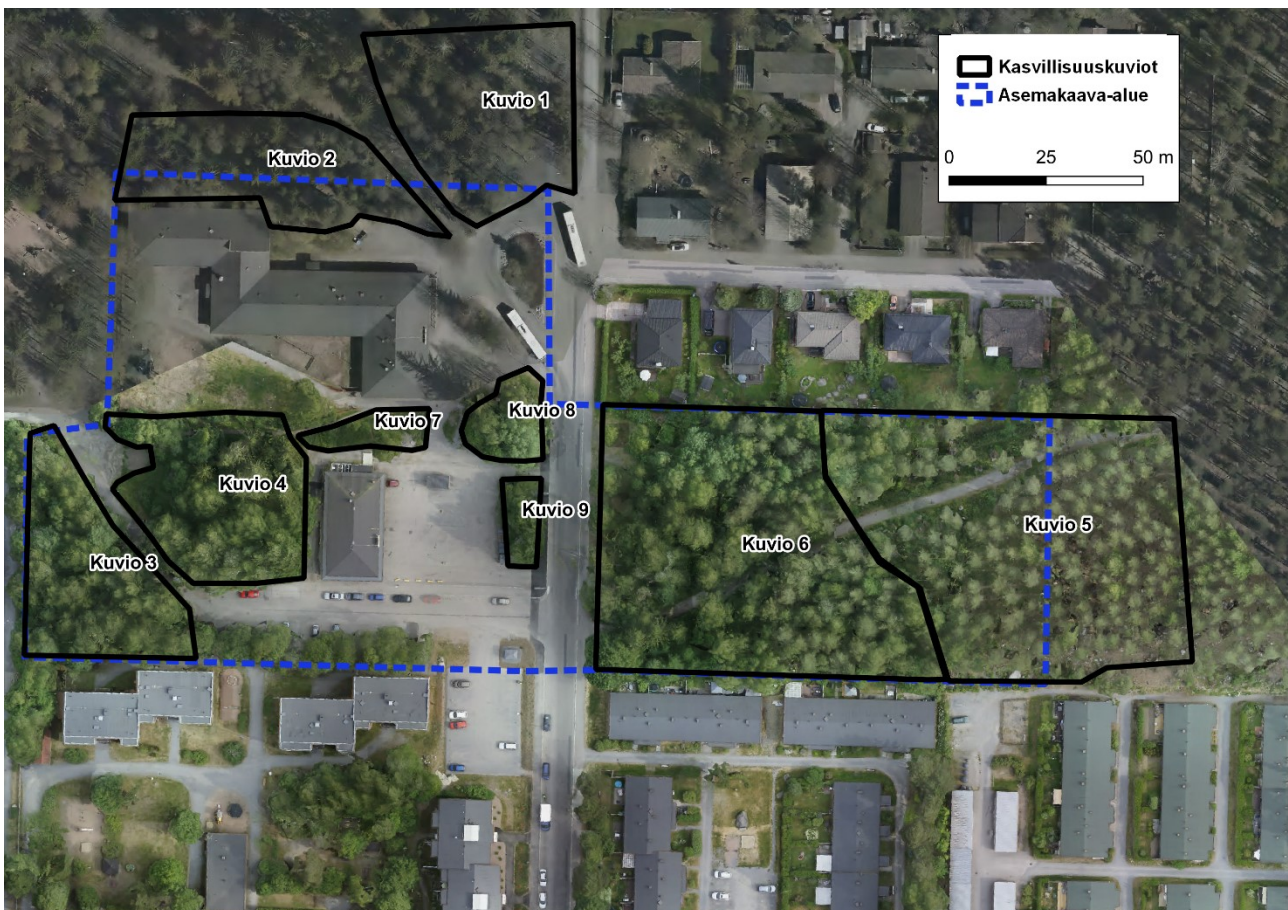
Asemakaava-alueesta noin kolmannes on kiinteistöjen rakennettuja alueita tai niihin liittyviä piha-alueita. Piha-alueilla on nurmea, pienialaisia joutomaalaikkuja sekä puustoryhmiä. Luonnonympäristöä esiintyy kaava-alueen itäosassa asuinalueiden välisellä metsäalueella sekä pieninä kuvioina kaava-alueen pohjoisosassa ja länsiosassa. Pohjoisosan metsiköt kytkeytyvät laajempaan metsäalueeseen pohjoisessa. Koko kaava-alueella on havaittavissa asutuksen välitön läheisyys mm.

maaston kulumisena sekä useina polkuina. Myös puutarhalajistoa sekä kulttuurilajistoa on levinnyt paikoin kasvillisuuskuvioiden reunaosiin. Puustoiset ympäristöt ovat kangasmetsiä, joiden ravinteisuus vaihtelee lehtomaisesta kankaasta tuoreeseen kankaaseen. Yksittäisellä kuviolla esiintyy myös pienialaisesti lehtolajistoa (punaherukka, hiirenporras, tesma ja sudenmarja). Metsiköt ovat tasarakenteisia tai korkeintaan hieman erirakenteisia. Puulajisto on moninainen lukuun ottamatta itäosan puhdasta mäntykangaskuviota. Lahopuuta esiintyy erittäin vähän metsikkökuviolla, käytännössä yksittäisiä maapuita.

Kasvillisuus muodostuu tavanomaisesta sekoituksesta metsälajistoa ja kulttuurilajistoa. Paikoin myös puutarhalajeja on levinnyt metsiköiden puolelle.

4.1 Kasvillisuuskuviot

Kaava-alueen kasvillisuuskuviot rajattiin maastossa. Rakennettuja alueita ei rajattu. Rakennetut alueet käsittävät rakennukset, pihat ja niihin liittyvät puurivit ja nurmialueet. Kaava-alueelta rajattiin kaikkiaan yhdeksän kuviota, joista osa sijoittuu pääosin kaava-alueen ulkopuolelle.



Kuva 2. Kartta kuviorajauksista. Kuvionumero viittaa seuraaviin kuviokohtaisiin kuvauksiin.

Kuvio 1 Lehtomainen kangas

Lehtomaisen kankaan kuvio, jossa koivu on pääpuulaji, mutta kuusta esiintyy lähes yhtä paljon. Reunat kulttuurivaikutteisia, keskiosat ovat tyypillistä lehtomaisen kankaan lajistoa. Paikoin vallitsevina kenttäkerroksen lajeina ovat käenkaali tai metsäimarre. Kastikkaa esiintyy yleisesti kuvion keskiosissa, kun taas valoisilla reunaosilla sananjalka on vallitsevana. Puustossa esiintyy hivenen erirakenteisuutta. Alispuuna esiintyvät kuusi ja pihlaja ja muita vanhempia kuusia kasvaa yksittäin. Lahopuuta on vain muutamia runkoja. Kaava-alueelle sijoittuu kuviosta vain pieni kulma, joka on muuttunutta ympäristöä rajautuessaan kääntöpaikkaan.

Kuvion itäreunassa kaava-alueen ulkopuolella kasvaa tuoksuvatukkaa ja yksittäisiä jättitatar kasvustoja. Kohde ei täytä uhanalaisten kangasmetsien edustavuuden tyyppiopirteitä; kuviolla ei lahoppuuta ja erirakenteisuus on heikkoa.

Kasvilajit: metsäkurjenpolvi, metsälauha, karhunputki, huopaohdake, käenkaali, vadelma, mustikka, puolukka, pihlaja, kuusi, koivu, kerrossammal, seinäsammal, metsäalvejuuri, kultapiisku, metsäimarre, oravanmarja, harmaaleppä, raita, maitohorsma, pihatatar, sananjalka, piharatamo, nurmirölli, valkoapila, lillukka, siankärsämö, pietaryrtti, jättitatar, voikukka, tuoksuvatukka, nurmitädyke, tesma, ahomansikka, maarianheinä ja metsätähti.



Kuva 3. Valokuvia kuviolta. Vasemmalla kuvion reunaa kevyenliikenteen väylän kohdalla. Oikealla reheväkasvuista, sananjalan vallitsemaa sekametsää.

Kuvio 2 Tuore kangas

Pieni tuoreen kankaan kuvio, jonka itäreuna on lehtomaista kangasta. Kenttäkerros on kulunut voimakkaasti. Puustoltaan kuvio on sekapuustoista, runsaimpina esiintyvät kuusi ja koivu, mäntyjä esiintyy vain yksittäin. Kenttäkerroksessa vallitsevana lajina on mustikka.

Kaava-alueelle sijoittuva kuvion osa on voimakkaasti kulunut ja koostuu kallioalueen reunasta sekä kuluneesta kangasmetsäpohjasta. Lahopuuta esiintyy kaava-alueen ulkopuolella kaksi runkoa. Kohde ei täytä uhanalaisten kangasmetsien edustavuuden tyyppiä; kohteella ei esiinny lahoppuuta ja erirakenteisuus on heikkoa.

Kasvilajit: Käenkaali, kultapiisku, metsälauha, metsäkastikka, ahomansikka, mustikka, vadelma, oravanmarja, vuohenputki, puolukka, pihlaja, koivu, kuusi, mänty, vaahtera (taimi), nurmitädyke, sinivuokko, tammi (taimi) ja pihatähtimö.



Kuva 4. Kuvion eteläreuna on kaivettua rinnettä, joka laskee pihatontille. Kuvion yläosa on voimakkaasti kulunut ja pohjakasvillisuus lähes puuttuu.

Kuvio 3 Lehtomainen kangas

Koivuvaltainen lehtomaisen kankaan voimakkaasti kuvio, joka on voimakkaasti kulunut. Kuviolla on useita polkuja ja roskaa. Puusto on tasarakenteista, ja kuviolla esiintyy varttuneita koivuja sekä yksittäin pihlajaa ja haapaa. Alikasvoksena esiintyy kuusen taimia, pihlajaa ja muutama raita. Kenttäkerros poluilla on kulunut ja kasviton. Muilla osilla kuviota kasvillisuus on tyyppillistä, hieman koston lehtomaisen kankaan lajistoa. Erityisesti kuvion reunoilla esiintyy kulttuurilajistoa. Lahopuuta ei esiinny kahta maapuuta lukuun ottamatta. Kuvio ei täytä uhanalaisten kangasmetsien edustavuuden tyyppiä; kohteella ei esiinny lahoppuuta ja erirakenteisuus on heikkoa.

Kasvilajit: Metsäkurjenpolvi, vadelma, käenkaali, nurmiröllä, nurminata, ahomansikka, nurmitädyke, kultapiisku, mustikka, metsäimarre, maarianheinä, metsälauha, metsäkastikka, kuusi, koivu, raita, haapa, pihlaja, lillukka, koiranheinä, piharatamo, vaahtera, tesma, metsäalvejuuri, nokkonen, metsäkorte, harmaaleppä, koiranputki, maitohorsma, rönsyleinikki, voikukka, mäkihorsma ja pihatatar.



Kuva 5. Kuvio on kulunut ja reunoilta pensaikkoinen.

Kuvio 4 Lehtomainen kangas

Kuvio on lehtomaisen kankaan sekametsää, jonka puusto on hieman erirakenteista. Lahopuuta ei esiinny. Itäosassa kuviota esiintyy pienialaisesti lehtolajistoa, kuten punaherukka ja sudenmarja. Tesmaa kasvaa yleisesti kuvion keskiosassa. Kuvion reunat ovat kulttuurivaikuttaisia. Kenttäkerros on jonkin verran kulunut ja kuviolla on muutamia polkuja. Kohde ei täytä uhanalaisten kangasmet-sien edustavuuden tyyppi-irteitä; kuviolla ei ole lahopuuta ja erirakenteisuus heikkoa.

Kasvilajit: Kyläkellukka, maitohorsma, vaahtera, pujo, koivu, kuusi, raita, pihlaja, lillukka, piharatamo, käenkaali, ahomansikka, tesma, metsäkurjenpolvi, kultapiisku, oravanmarja, metsäalvejuuri, metsävadelma, harmaaleppä, maarianheinä, metsäkastikka, nurmitädyke, sudenmarja, metsätähti, hiirenporras, metsälauha, kataja, mustikka, punaherukka, kiiltopaju, voikukka, pihatatar, rönsyleinikki, timotei, kannusruoho, peltokorte, valkoapila, pietaryrtti, sarjakeltano ja valkokeippi.



Kuva 6. Kuvio on kävelyteiden ja polun rajaama metsikkö, jossa esiintyy pienialaisesti lehtolajistoa.

Kuvio 5 Tuore kangas

Tuoreen kankaan rännemännikköä. Puusto harvaa, varttunutta männikkö, joka on tasarakenteista, yksittäisiä nuoria kuusia alispuina. Maasto on erittäin voimakkaasti kulunutta. Kenttäkerros on valoisuudesta johtuen heinävaltainen. Kuvion yläosassa esiintyy kivikkoa (kaava-alueen ulkopuolella). Lahopuuta ei esiinny lainkaan. Kohde ei täytä uhanalaisten kangasmetsien edustavuuden tyyppiä; kuviolla ei ole lahopuuta ja erirakenteisuus heikkoa.

Vieraslajeista kuviolla esiintyy yksittäisinä, pieninä kasvustoina japanintatar, idänpensaskanukka, koristevadelma, viitapihlaja-angervo ja terttuselja ulkoilureitin varressa.

Kasvilajit: Mänty, kuusi, kielo, metsäkastikka, pihlaja, vanamo, puolukka, mustikka, haapa, metsälauha, seinäsammal, maitohorsma, hieskoivu, peltovillakko, metsävadelma, kultapiisku, rönsyleinikki, piharatamo, nokkonen, koiranputki, hiirenvirna, juolavehnä, voikukka, syysmaitiainen, metsäalvejuuri, valkoapila, vaahtera ja sananjalka.



Kuva 7, Kuvio on harvaa, varttunutta männikköä, jossa aluskasvillisuus on heinien vallitsemaa ja monin paikoin kulunutta.

Kuvio 6 Lehtomainen kangas

Sekapuustoinen lehtomaisen kankaan kuvio, joka sijoittuu molemmin puolin ulkoilureittiä. Metsäkuvio on suhteellisen kulunut. Paikoin esiintyy yksittäin sudenmarjaa, mutta muuten lehtomaisen kankaan lajisto on vallitsevaa, ja monin paikoin esiintyy vain tuoreen kankaan varpuja. Mänty kasvaa ylispuuna, mutta kuusta ja koivua esiintyy yleisesti. Puustossa on havaittavissa hieman erirakenteisuutta; alispuuna kuusta ja pihlajaa, mutta ylispuuna esiintyvät männyt ovat tasaikäisiä. Kuusien alla aluskasvillisuus lähes puuttuu puuston tiheydestä johtuen. Kuviolla ei esiinny lahoppuuta. Eteläreunalle on levinnyt puutarhalajistoa ja kuviolla on pihakompostori. Kompostorin ympäristössä esiintyy puutarhojen koristekasveja, muun muassa humalaa. Kuvion länsiosassa on hieman kosteampaa ympäristöä, mutta korpisuutta ei esiinny. Kohde ei täytä uhanalaisten kangasmetsien edustavuuden tyyppi-merkkejä; kuviolla ei ole lahoppuuta ja erirakenteisuus heikkoa.

Vieraslajeista kuviolla esiintyvät terttuselja, idänkanukka ja viitapihlaja-angervo ulkoilureitin varressa sekä rivitaloyhtiön reunassa kompostorin tuntumassa jättitatar ja karhunköynnös.

Kasvilajit: Kyläkellukka, maitohorsma, vaahtera, pujo, koivu, kuusi, raita, pihlaja, lillukka, piharatamo, käenkaali, ahomansikka, tesma, metsäkurjenpolvi, kultapiisku, oravanmarja, metsäalvejuuri, vadelma, harmaaleppä, maarianheinä, metsäkastikka, nurmitädyke, sudenmarja, metsätähti, hii-renporras, metsälauha, kataja, mustikka, punaherukka, kiiltopaju, voikukka, pihatatar, rönsyleinikki, timotei, kannusruoho, peltokorte, valkoapila, pietaryrtti, sarjakeltano ja valkopeippi.



Kuva 8. Kuvion eteläreunassa on kompostori ja sen ympäristössä puutarhalajistoa. Pohjoisosa kuvioista on rehevää ja alispuina esiintyy runsaasti pihlajaa.

Kuvio 7 Joutomaa

Joutomaasaareke päällystettyjen pintojen välissä, joka on osin hoitamattoman nurmen näköistä ympäristöä. Kuviolla esiintyy kulttuurivaikutteista, ruohovartista kasvillisuutta. Kuvio ei edusta uhanalaisia luontotyyppejä.

Kasvilajit: Pujo, vaahtera, jauhosavikka, peltovillakko, juolavehnä, puna-apila, kannusruoho ja punanata.



Kuva 9. Joutomaalaikku polun ja pihan välissä.

Kuviot 8 ja 9 Tuoreen kankaan säästömetsiköt

Metsiköt tontin ja kadun välissä. Pienialaisia ja siten kulttuurivaikutteisia puustoisia ympäristöjä. Puusto- ja pensaskerros ovat melko tiheät. Kadunvarressa esiintyy tavanomaista kulttuurilajistoa. Kuvio ei edusta uhanalaisia luontotyyppejä.

Kasvilajit: Maitohorsma, vaahtera, pujo, koivu, kuusi, pihlaja, piharatamo, käenkaali, kultapiisku, oravanmarja, vadelma, harmaaleppä, metsätähti, metsälauha, mustikka, kiiltopaju, voikukka, piha-tatar, kannusruoho ja pietaryrtti.



Kuva 10. Metsäsaareke kadun ja piha-alueen välissä.

4.2 Luontotyypit ja huomionarvoiset lajit

Selvitysalue on kauttaaltaan kulttuurivaikutteista ja kaava-alueen pienialaisia metsiköitä luonnehtivat kuluneisuus ja osittain puutarhalevinneinen lajisto. Varsinaisten rakennettujen korttelien ulkopuoliset, puustoiset ympäristöt edustavat kangasmetsien joko nuoria tai varttuneita tuoreita ja lehtomaisia kankaita. Kyseiset luontotyypit ovat uhanalaisluokitukseltaan valtakunnallisesti uhanalaisia. Selvitysalueen kohteet ovat kuitenkin edustavuudeltaan heikkoja kuluneisuuden sekä metsien rakenteen takia, eikä kangasmetsäkuvioita ole siksi luokiteltu uhanalaisiksi luontotyypeiksi. Kaava-alueella ei esiinny huomionarvoisia lajeja.

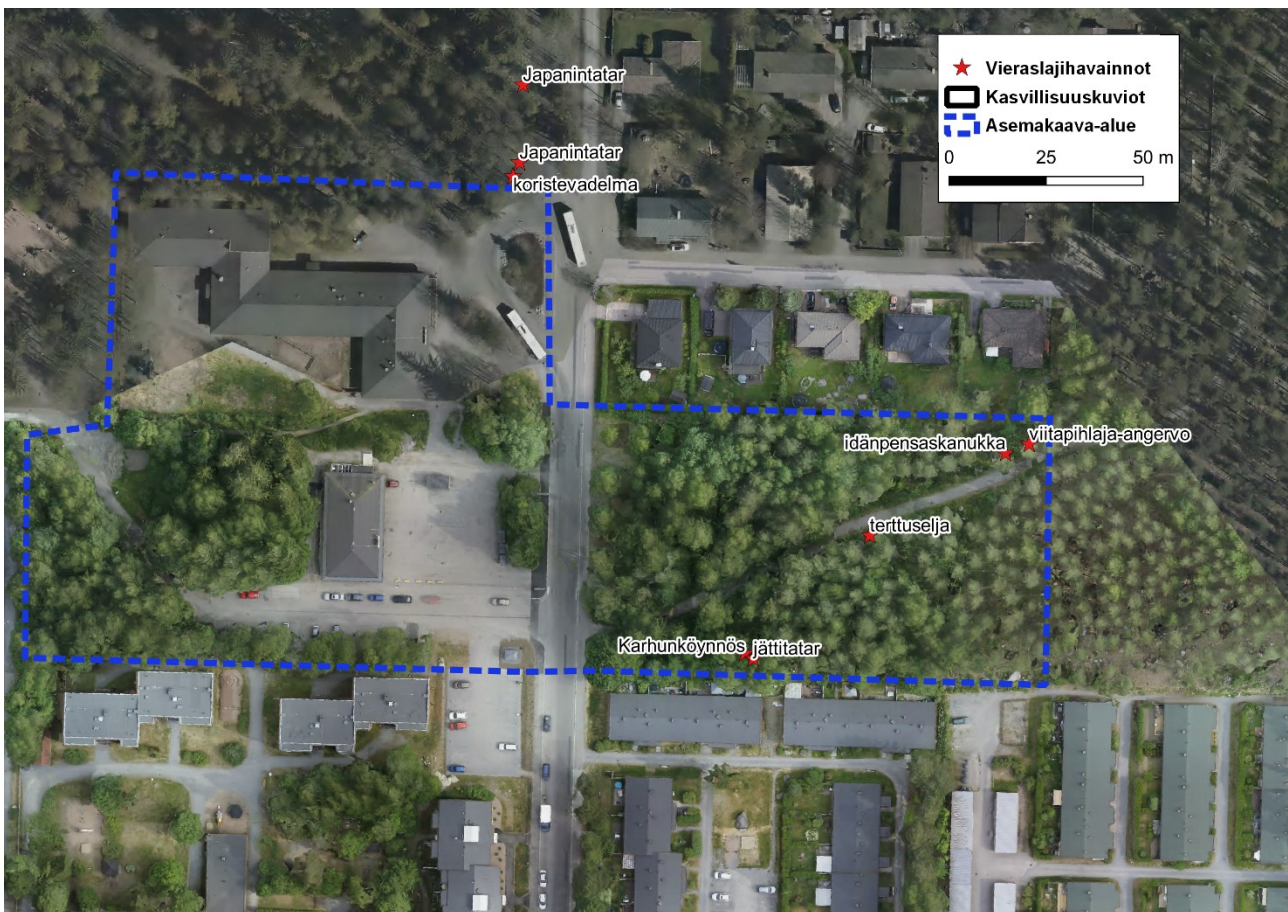
Kaava-alueella ei esiinny lahojaviosammalta eikä kaava-alueen metsiköt ole lajille nykyisessä tilassa suotuisia esiintymisympäristöjä lahopuujatkumon puutteen takia.

4.3 Arvokkaat kohteet

Asemakaava-alueella ei ole kasvillisuudeltaan erityisiä, arvokkaita tai huomionarvoisia kohteita. Asemakaava-alueella ei esiinny kansainvälisesti, kansallisesti, maakunnallisesti tai paikallisesti-kaan huomionarvoisia kohteita.

4.4 Vieraslajit

Kaava-alueella esiintyy haitallisia vieraslajeja yksittäin. Lisäksi läheisten asuinkortteleiden pihoilla on istutettuna mm. tatarta. Asemakaava-alueella tai sen tuntumassa havaittiin seuraavat vieraslajit: jättitatar, tuoksuvatukka, karhunköynnös, idänpensaskanukka, viitapihlaja-angervo ja tertuselja. Kaikki havaitut esiintymät olivat pienialaisia. Tuoksuvatukka ei ole vieraslajilistalla, joskin se on luonteeltaan vieraslajeiksi luokiteltujen lajien kaltainen.



Kuva 11. Vieraslajihavainnot kaava-alueelta ja sen reunoilta.

4.5 Kytkeytyminen viherverkostoon

Tampereen kantakaupungin yleiskaavan (2040) kartalla 2 on osoitettu Haukiluomanpuisto asemakaava-alueen itäpuolella. Haukiluomanpuisto on osa keskuspuistoverkostoa, jota kautta kulkee

pohjois-etelä –suuntainen seudullinen viheryhteys. Viheryhteys toimii sekä ekologisena että virkistyksekkisenä yhteytenä. Asemakaava-alue sijoittuu Haukiluomanpuiston länsipuolelle. Kaava-alueelle ei ole osoitettu Tampereen kantakaupungin yleiskaavassa viheryhteyksiä tai puistoverkostoa.

Liito-oravaselvityksen (Sitowise 2020) perusteella asemakaava-alueella ei tavattu merkkejä liito-oravasta. Kaava-alue ei ole kokonaisuutena erityisen sopivaa elinympäristöä lajille. Kaava-alueella on edelleen lajille soveltuvia ympäristöjä, joskin ne ovat pienialaisia. Kaava-alue voi toimia kulkuyhteytenä, levähdyspaikkana tai ravinnonhankintapaikkana tai osana muuta elinpiiriä.

5 Johtopäätökset

Asemakaava-alueella ei esiinny huomionarvoista kasvillisuutta tai luontotyyppejä. Koko kaava-alueelle on luonteenomaista kulttuurivaikutteisuus, joka heijastuu myös pieniin metsiköihin kaava-alueella.

Kaava-alueelta ei havaittu lahokaviosammalta tai lajin itujuväsryhmiä. Kaava-alueella esiintyy lahoppuuta vain yksittäin metsäkuvioilla, eikä kaava-alue ole lahokaviosammalle potentiaalista ympäristöä lahoppuujatkumon puuttuessa.

Asemakaava-alue kytkeytyy idässä Haukiluomanpuistoon. Kaava-alueelle ei ole osoitettu Tampereen yleiskaavassa viheryhteyksiä tai puistoverkostoa.

6 Lähteet

Sitowise 2020. Haukiluoman Tyvikadun asemakaavamuutoksen ro 8812 liito-oravaselvitys 2020.

Tampereen Infra/Suunnittelupalvelut 2010. Haukiluoma. Maisema- ja luontoselvitys. Tampereen Infra/Suunnittelupalvelut. Yhdyskuntasuunnittelu.

Tampereen kaupunki 2017. Kantakaupungin yleiskaava 2040. Kartta 2. Viherympäristö ja vapaa-ajan palvelut.